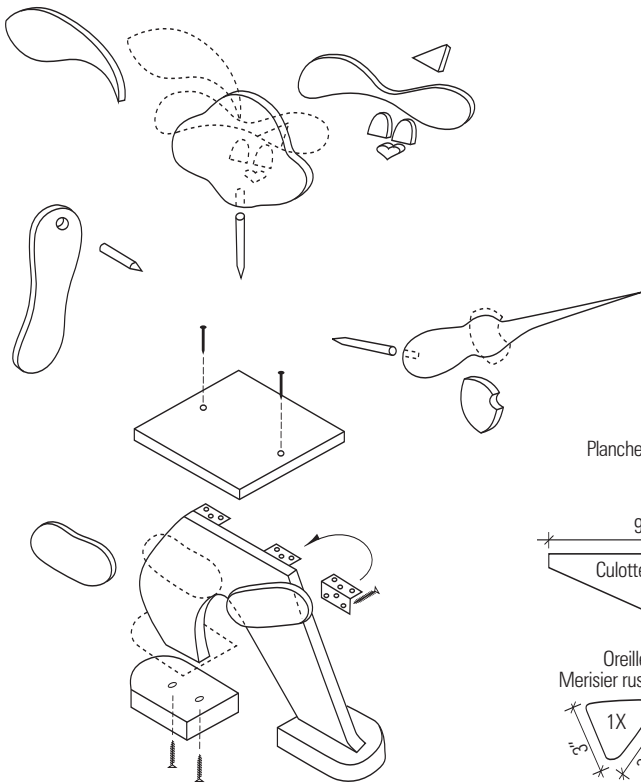


LE CHAT BOTTÉ

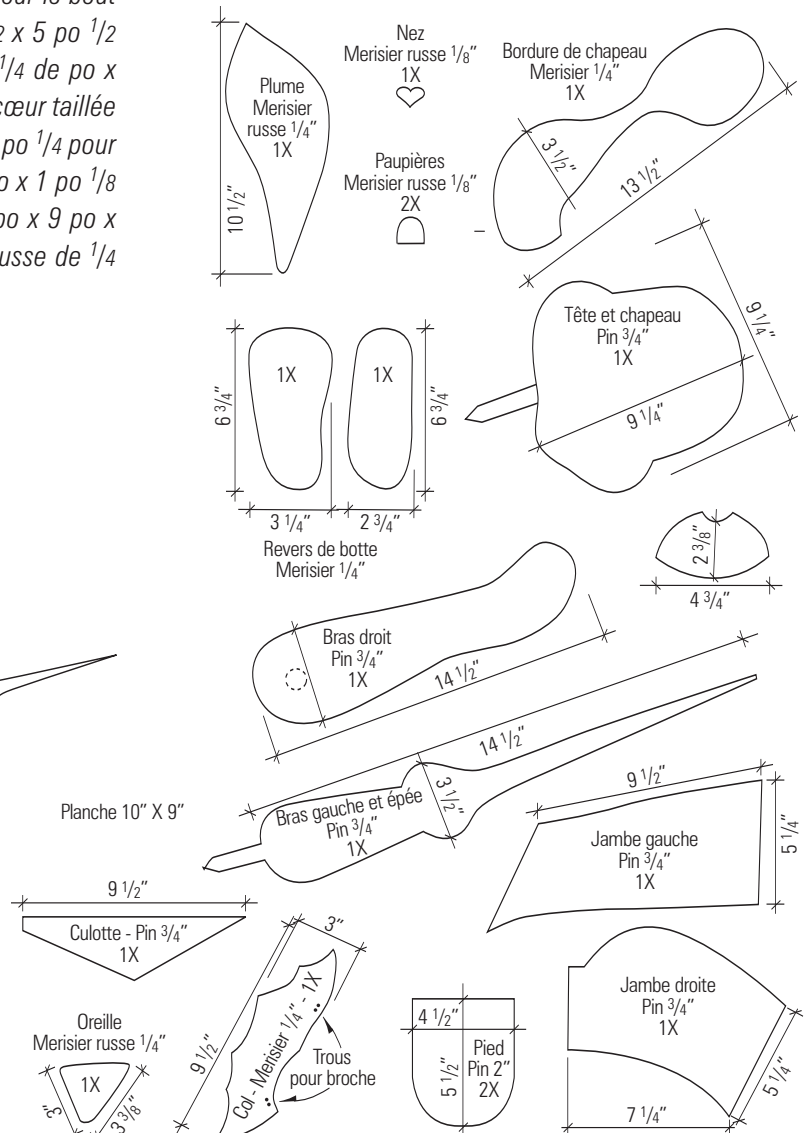
MATÉRIEL NÉCESSAIRE :

Une pièce de pin de $\frac{3}{4}$ de po x 9 po $\frac{1}{4}$ x 9 po $\frac{1}{4}$ pour la tête et le chapeau; une pièce de merisier russe de $\frac{1}{4}$ de po x 3 po $\frac{1}{2}$ x 13 po $\frac{1}{2}$ pour la bordure du chapeau; une pièce de pin de $\frac{3}{4}$ de po x 4 po x 14 po $\frac{1}{2}$ pour le bras droit; une pièce de pin de $\frac{3}{4}$ de po x 3 po $\frac{1}{2}$ x 20 po pour le bras gauche et l'épée; une pièce de pin de $\frac{3}{4}$ de po x 10 po x 20 po pour la culotte et les jambes; une pièce de merisier russe de $\frac{1}{4}$ de po x 2 po $\frac{3}{8}$ x 6 po $\frac{3}{4}$ pour le revers de la botte gauche; une pièce de merisier russe de $\frac{1}{4}$ de po x 3 po $\frac{1}{4}$ x 6 po $\frac{3}{4}$ pour le revers de la botte droite; une pièce de merisier russe de $\frac{1}{4}$ de po x 3 po x 3 po $\frac{3}{8}$ pour l'oreille; une pièce de merisier russe de $\frac{1}{4}$ de po x 2 po $\frac{3}{8}$ x 4 po $\frac{3}{4}$ pour le bout de l'épée; deux pièces de pin de 2 po x 4 po $\frac{1}{2}$ x 5 po $\frac{1}{2}$ pour les pieds; une pièce de merisier russe de $\frac{1}{4}$ de po x 4 po $\frac{1}{4}$ x 10 po $\frac{1}{2}$ pour la plume; une forme de cœur taillée dans une pièce de merisier russe de $\frac{1}{8}$ de po x 1 po $\frac{1}{4}$ pour le nez; deux pièces de merisier russe de $\frac{1}{8}$ de po x 1 po $\frac{1}{8}$ pour les paupières; une pièce de pin de $\frac{3}{4}$ de po x 9 po x 10 po pour la tablette et une pièce de merisier russe de $\frac{1}{4}$ de po x 3 po x 10 po pour le col.



ÉTAPES DE FABRICATION :

- ✓ Coupez les pièces selon les mesures indiquées à l'aide d'une scie à chantourner.
- ✓ Collez le nez, les yeux, l'oreille, la plume et le rebord du chapeau sur le visage. Sous la tête, percez l'épaisseur du bois avec une mèche $\frac{3}{8}$ de po pour y insérer un goujon de même diamètre.
- ✓ Fixez des équerres sur le haut des jambes avec des vis de 1 po. Collez et vissez les pièces par le dessous. Terminez avec des clous de finition de 1 po $\frac{1}{2}$ sur le dessus.
- ✓ Collez les revers des bottes sur les jambes. Collez et vissez les pieds par le dessous.



ÉTAPES DE LA PEINTURE SUR BOIS :

Couleurs (de la palette DecoArt Americana) : Brun miel DA163, Bleu vert DA142, Babeurre pâle DA164, Vert turquoise DA107, Noir de fumée (ébène) DA067, Chocolat foncé DA065, Mauve français DA186, Bleu doux DA210, Or vénitien DA72, Or champagne DA202, Asphaltum DA180, Boue du Mississippi DA94, Fauve DA242, Chocolat au lait DA174 et Gris Payne DA167.

Pinceaux (de la marque Loew Cornell, série 7000) : à pochoir $1/8$ de po, $1/4$ de po, $3/8$ de po et $1/2$ po ; plats # 10 et $3/4$ de po ; traînard long # 2 ; filbert peigne $1/2$ po.

Autre matériel utilisé : papier à poncer.

MARCHE À SUIVRE :

- ✓ Pour faire la base du visage et des mains, appliquez la couleur Brun miel à l'aide du pinceau plat $3/4$ de po. Faites un brosseage à sec pour ombrer avec le pinceau à pochoir $1/2$ po et la couleur Chocolat foncé. Répétez le brosseage à sec avec un pinceau à pochoir $3/8$ de po chargé de Mauve français pour les joues et l'intérieur de l'oreille. Utilisez le pinceau plat # 10 et du Babeurre pâle pour la couche de base de l'œil. La pupille est Noir de fumée (ébène) et l'iris, Vert turquoise. Ajoutez deux points de lumière Babeurre pâle avec le traînard long # 2. Faites les poils avec la teinte Chocolat foncé. Faites la base des paupières avec le pochoir $1/8$ de po et la couleur Brun miel. Ombrer avec le pinceau à pochoir $1/2$ po et la couleur Chocolat foncé.
- ✓ Faites la base du chapeau et de la chemise avec la couleur Bleu vert en utilisant le pinceau plat $3/4$ de po. À la brosse sèche, ombrer avec du Gris Payne et le pinceau à pochoir $1/2$ po. Brossez à sec pour illuminer avec le pinceau à pochoir $1/2$ po chargé de Vert turquoise. Accentuez la lumière et surlignez avec le Bleu doux.
- ✓ La base de la plume est de couleur Fauve. Avec le pinceau à pochoir $1/4$ de po chargé de Chocolat foncé, ombrer dans le sens des poils de la plume à partir de la nervure centrale. Faites les lignes de la plume avec le filbert peigne $1/2$ po chargé de Chocolat foncé. Répétez avec du Babeurre pâle et le même pinceau. Ajoutez quelques lignes plus prononcées de la même couleur au moyen du traînard # 2.
- ✓ La couleur de base pour le col et le pantalon est Bleu doux à appliquer au pinceau plat $3/4$ de po. Ombrer avec du Bleu vert en brossant à sec à l'aide du pinceau à pochoir $1/2$ po. Toujours en brosseage à sec, illuminez avec du Babeurre pâle et le pinceau à pochoir $3/8$ de po. Surlignez avec la même couleur en utilisant le traînard long # 2.
- ✓ Pour faire l'épée, étalez au pinceau plat $3/4$ de po une couche de Chocolat au lait pour la base de la poignée. Ensuite, appliquez deux couches d'Or vénitien. Pour la lame, utilisez une couche de Fauve et deux couches d'Or champagne que vous appliquerez au pinceau plat $3/4$ de po.
- ✓ Faites la couche de base des bottes au pinceau plat $3/4$ de po chargé de la couleur Asphaltum. Ensuite, faites du brosseage à sec avec un pinceau à pochoir $3/8$ de po et la couleur Boue du Mississippi pour illuminer. Toujours avec le même pinceau, ombrer avec le Noir de fumée (ébène). Poncez les contours de toutes les pièces pour l'effet d'usure.

